

KOMPETENS BESKRIVNING

**FÖR LEGITIMERAD SJUKSKÖTERS KA
MED SPECIALISTSJUKSKÖTERS KEEXAMEN,
INRIKTNING PSYKIATRISK VÅRD**

INNEHÅLL

- 3 Förord
- 4 Arbetsprocess
- 5 Arbetsgrupp, referensgrupp och remissinstanser
- 6 Bakgrund
- 7 Syfte
- 7 Omvårdnad som disciplin
- 8 Specialistsjuksköterskans kompetensområde
- 10 Samverkan och ledarskap
- 11 Forskning, utveckling och utbildning
- 12 En profession i utveckling
- 13 Referenser
- 14 Definitioner



FÖRORD

Socialstyrelsen utformade 2005 en kompetensbeskrivning som utgör en rekommendation för den legitimerade generalistsjuksköterskans kompetensområde (Socialstyrelsen, 2005). Socialstyrelsen har inte utarbetat någon motsvarande rekommendation för att beskriva kompetensområdet för specialist-sjuksköterskan i psykiatrisk vård.

En kompetensbeskrivning för legitimerad sjuksköterska med specialist-sjuksköterskeexamen med inriktning psykiatrisk vård utformades år 2008 i samarbete mellan Psykiatriska Riksföreningen för sjuksköterskor och Svensk sjuksköterskeförening. Detta gjordes utifrån ställningstagandet att det är angeläget att den specifika kompetensen hos specialistutbildade sjuksköterskor i psykiatrisk vård är tydliggjord. Vidare att den överensstämmer med, av Socialstyrelsen utfärdade, befintliga riktlinjer gällande en kunskapsbaserad och ändamålsenlig hälso- och sjukvård.

Sedan ett par decennier tillbaka pågår omfattande förändringar inom hälso- och sjukvården med inriktning psykisk hälsa och ohälsa. Dessa förändringar ligger följaktligen också till grund för att de yrkesverksammas kompetensområden förändras.

Behovet av att revidera Kompetensbeskrivningen för legitimerad sjuksköterska med specialistsjuksköterskeexamen med inriktning psykiatrisk vård (2008) har uppmärksammats av företrädare för specialistsjuksköterskorna och från de lärosäten som bedriver specialistsjuksköterskeutbildningar, samt från arbetsgivarrepresentanter i regioner och landsting.

En målsättning med denna reviderade version är att den, med bättre anpassning till aktuell hälso- och sjukvård, ska tydliggöra kompetensen hos specialistsjuksköterska med inriktning psykiatrisk vård.

ARBETSPROCESS

Hösten 2011 beslutade styrelsen för Psykiatriska Riksföreningen för sjuksköterskor (PRF), i samråd med Nationellt nätverk för specialistutbildning med inriktning mot psykiatrisk vård (NNSP), att tillsätta en arbetsgrupp med uppdraget att, i nära samarbete med Svensk sjuksköterskeförening revidera den tidigare kompetensbeskrivningen.

Arbetsgruppens medlemmar representerar olika regioner, storstad och landsbygd samt akademiskt och kliniskt verksamma psykiatrisjuksköterskor. Arbetsprocessen har inneburit att relevant litteratur, såsom nationella riktlinjer och vetenskapliga publikationer har studerats.

Erfarenheter av psykiatrisk hälso- och sjukvård med fokus på den specialistutbildade sjuksköterskans yrkesutövande har inhämtats från verksamma specialistsjuksköterskor i psykiatrisk hälso- och sjukvård, enhetschefer och verksamhetschefer i regioner och landsting samt från företrädare för lärosäten som driver specialistsjuksköterskeutbildningar med inriktning psykiatrisk hälso- och sjukvård.

Genom ett avslutande remissförfarande har synpunkter inhämtats som bidragit till kompetensbeskrivningens slutliga utformning.



ARBETSGRUPP, REFERENSGRUPP OCH REMISSINSTANSER

Arbetsgruppen har bestått av:

Kristina Haglund, universitetslektor, Institutionen för neurovetenskap, Uppsala Universitet samt representant för Nationellt nätverk för specialistutbildning med inriktning psykiatrisk vård (NNSP)

Henrika Jormfeldt, docent i omvårdnad, sektionen för Hälsa och Samhälle, Högskolan i Halmstad och vice ordförande i Psykiatriska Riksföreningen för sjuksköterskor.

Patrik Dahlqvist-Jönsson, klinisk lektor, FoUU, Region Halland samt styrelseledamot i Psykiatriska Riksföreningen för sjuksköterskor.

Anna Sundqvist, specialistsjuksköterska i psykiatrisk vård, Vårdenhetschef, LRV-enheten/Avdelning 26, Landstinget Gävleborg

Susanne Syrén, universitetslektor, Institutionen för hälso- och vårdvetenskap, Linnéuniversitetet

Adjungerade till arbetsgruppen:

Birgitta Wedahl, Svensk sjuksköterskeförening

Synpunkter har inhämtats från följande personer:

Caisa Öster, universitetslektor, institutionen för neurovetenskap, Uppsala Universitet

Mats Ewertzon, universitetslektor, Fil.dr. Institutionen för vårdvetenskap, Ersta Sköndal högskola

Maria Forsner, universitetslektor i omvårdnad, Högskolan Dalarna.

Ingela Skärsäter, professor i omvårdnad, Sektionen för Hälsa och Samhälle, Högskolan i Halmstad

Petra Svedberg, docent i omvårdnad, Sektionen för Hälsa och Samhälle, Högskolan i Halmstad

Lena Wiklund Gustin, docent i vårdvetenskap, Akademin för hälsa, vård och välfärd, Mälardalens högskola

Remissinstanser har varit:

Universitetskanslerämbetet (UKÄ)

Nationellt nätverk för specialistutbildning med inriktning psykiatrisk vård (NNSP)

Nationell samverkan för psykisk hälsa (NSPH)

Psykiatriska Riksföreningen för sjuksköterskor (PRF)

Psykiatriska Riksföreningen för sjuksköterskors Nationella Forskarnätverk

Socialstyrelsen

Svensk sjuksköterskeförening

Sveriges Kommuner och Landsting (SKL)

Vårdförbundet

BAKGRUND

I 4 § i Patientsäkerhetsförordning (2010:1369) beskrivs kraven för att en legitimerad sjuksköterska ska ha rätt att kalla sig specialistsjuksköterska. ”För att en legitimerad sjuksköterska ska ha rätt att kalla sig specialistsjuksköterska ska han eller hon vid ett universitet eller en högskola med statlig huvudman eller vid en enskild utbildningsanordnare som i enlighet med lagen (1993:792) om tillstånd att utfärda vissa examina eller motsvarande äldre bestämmelser har eller vid utfärdandet hade tillstånd att utfärda aktuell examen, ha avlagt specialistsjuksköterskeexamen, eller fullgjort en äldre vidareutbildning eller direktspecialisering som a) avser motsvarande specialområde, och b) i förekommande fall har motsvarande inriktning som avses i högskoleförordningen (1993:100). Förordning (2013:618).”

I november 2010 fanns 5 140 sjuksköterskor specialiserade inom psykiatrisk hälso- och sjukvård, av dessa var 4 152 sysselsatta i den svenska hälso- och sjukvården (Socialstyrelsen, 2012a).

Sex internationellt framtagna kärnkompetenser, som är nödvändiga för vårdens professioner har identifierats och antagits av Svensk sjuksköterskeförening (2010): *personcentrerad vård, evidensbaserad vård, teamsamverkan, förbättringskunskap för kvalitetsutveckling, säker vård samt informatik.*

Kompetensområdet för specialistsjuksköterskan med inriktning psykiatrisk vård kan förstås utifrån dessa sex kärnkompetenser. De är centrala i specialistsjuksköterskans medverkan i en humanistisk psykiatrisk hälso- och sjukvård på lika villkor. Specia-

listsjuksköterskans kompetens har sin grund i omvårdnadsvetenskap/vårdvetenskap och medicinsk vetenskap samt samhälls- och beteendevetenskap. I arbetet som specialistsjuksköterska ingår att driva och utveckla omvårdnad och att leda medarbetare inom kunskapsområdet.

Centralt inom specialistsjuksköterskans kompetensområde är att värna om mänskliga rättigheter och beakta samhälleliga och etiska aspekter i vård och omsorg, vilket innefattar att verka för patienters/brukares och närståendes delaktighet samt för att bedömningar och åtgärder har en vetenskaplig grund.

En stor del av befolkningen drabbas någon gång under livet av psykisk ohälsa. Sedan 1990-talet har en förändring skett beträffande den psykiska ohälsans karaktär. Vissa psykiska sjukdomar som till exempel ångestsyndrom och depression har ökat i omfattning medan andra sjukdomar har minskat (Socialstyrelsen, 2008; Socialstyrelsen, 2012b).

Den psykiatriska vården har under de sista decennierna inriktats mot allt öppnare vårdformer där kommunerna fått ett större ansvar för olika vård- och stödinsatser, medan den vård som fortfarande bedrivs inom hälso- och sjukvården har blivit alltmer specialiserad.

Förutom tjänstgöring inom psykiatrisk specialistvård, kan specialistsjuksköterskors kunskap om psykisk hälsa och ohälsa även lämpa sig inom verksamheter som till exempel mödra- och barnhälsovård, skolhälsovård, somatisk heldygnsvård, äldreomsorg, primärvård och kriminalvård.

SYFTE

Syftet med kompetensbeskrivningen är att tydliggöra kompetensen för en specialistsjuksköterska med inriktning psykiatrisk vård. Kompetensbeskrivningen ska kunna användas som rekommendation, vägledning och underlag:

- vid organisering och planering av psykiatrisk vård både på sjukhus och inom olika typer av öppna vårdformer såsom psykiatrisk öppenvård och kommunal hälso- och sjukvård
- för arbetsgivare vid anställning av personal
- till universitet och högskolor vid planering av utbildningar.

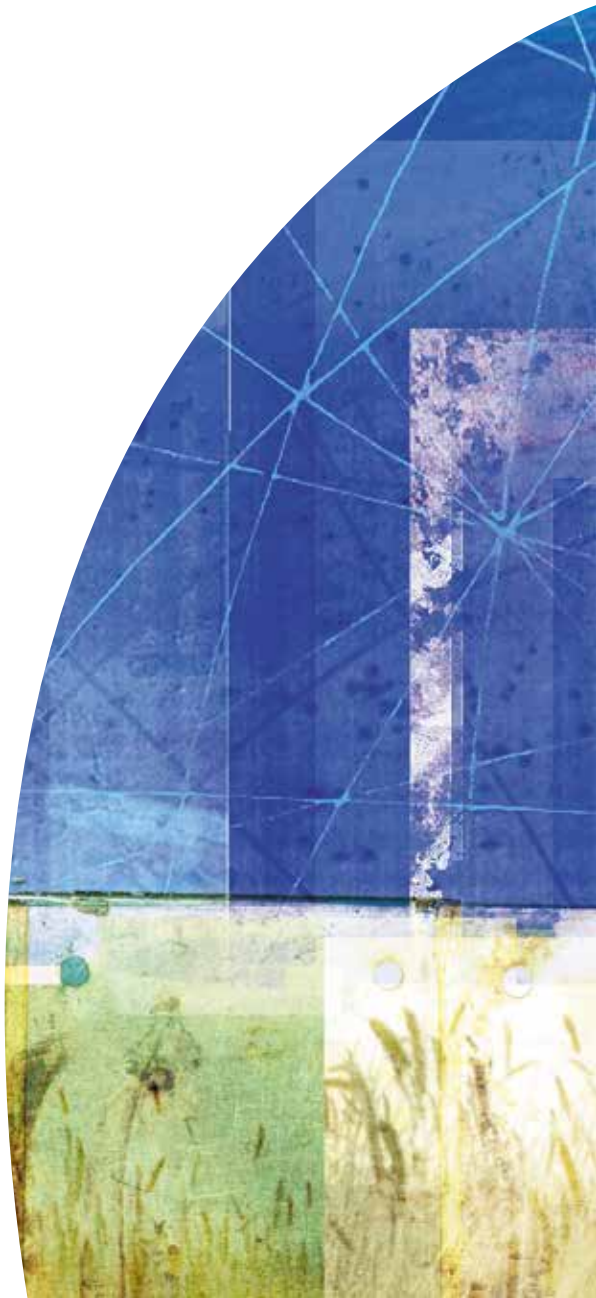
OMVÅRDNAD SOM DISCIPLIN

Omvårdnad som disciplin har sin utgångspunkt i humanvetenskap, i betydelsen att människan genom sitt livslopp förstås som aktivt skapande av mening och som en del av det sammanhang hon verkar i.

Psykiatrisk omvårdnad tar utgångspunkt i att alla människor har möjligheter att växa och utvecklas. Vidare att alla personer med psykisk sjukdom eller psykiska funktionsnedsättningar har rätt till kvalitativt god och säker personcentrerad vård som stödjer personens oberoende och självständighet.

Omvårdnad inom psykiatrisk vård innebär insatser som syftar till att stärka personens känsla av att ha kontroll över sitt liv, förmåga att hantera känslor av meningslöshet, utveckla strategier, lära sig att hantera sin sjukdom och dess konsekvenser, samt formulera rimliga livsmål och uppnå personlig utveckling.

I psykiatrisk omvårdnad betonas hälsoprocesser ur ett helhetsperspektiv liksom de livsförhållanden och levnadsvillkor som bidrar till hälsa.



SPECIALISTSJUKSKÖTERSKANS KOMPETENSOMRÅDE

Specialistsjuksköterskan med inriktning psykiatrisk vård ansvarar för såväl omvårdnadens kvalitet som utveckling, som för att utformning och genomförande av vård och omvårdnad sker i samverkan med patienten, dennes närstående och andra vårdgivare. I sin yrkesutövning ansvarar specialistsjuksköterskan för att leda och samordna omvårdnadsinsatser.

I ansvaret ingår vidare att värdera och tillämpa ny kunskap från såväl omvårdnad som från medicinsk vetenskap och beteende- och samhällsvetenskap.

Utöver det som anges i Socialstyrelsens kompetensbeskrivning för legitimerad sjuksköterska ansvarar en specialistsjuksköterska med inriktning psykiatrisk vård för att:

- personer med psykisk ohälsa har möjlighet till en god hälsa och erbjuds vård på lika villkor
- arbeta förebyggande hälsofrämjande för att bibehålla och främja hälsan på person, grupp och samhällsnivå
- patientens perspektiv såväl barn som vuxna och äldre personer, beaktas och tas tillvara i psykiatrisk hälso- och sjukvård
- utifrån ett personcentrerat förhållningssätt tillvarata patientens och närståendes erfarenheter, behov, mål och preferenser i planering och genomförande av vård och omsorg
- patientens och närståendes behov av information, kunskap och stöd identifieras och tillgodoses
- patientens subjektiva upplevelse av hälsa höras och tas tillvara i planering av vårdinsatser

- i samråd med patient och närstående upprätta, genomföra, följa upp samt utvärdera samordnad individuell vårdplanering med andra tvärprofessionella aktörer
- kontinuerligt utvärdera den psykiatriska omvårdnaden som patienten erbjuds och förnya bedömningen av patientens behov så att komplexa vårdbehov identifieras
- patienten erhåller stöd och insatser för att stärka förmågan till egenvård och återhämtning
- genom olika pedagogiska former för undervisning, rådgivning och information stödja patienter och närståendes lärande och beslutfattande
- verka för en estetiskt tilltalande vårdmiljö, som karakteriseras av trygghet och säkerhet, funktionalitet och ändamålsenlighet för patienter, närstående och medarbetare.

Att specialistsjuksköterskan har en fördjupad medicinsk-psykiatrisk kompetens är av väsentlig betydelse för kvaliteten i yrkesutövandet.

Utöver vad som framgår i kompetensbeskrivningen för legitimerad sjuksköterska ska specialistsjuksköterskan i psykiatrisk vård även:

- ha kunskap om normal/avvikande psykisk utveckling genom hela livet
- kunna identifiera, differentiera och handlägga såväl lindriga tillstånd som komplicerade tillstånd av samsjuklighet
- kunna bedöma och värdera behovet av akuta insatser och/eller förnyad medicinsk bedömning

- kunna ta beslut om läkemedelsbehandling utifrån generella ordinationer
- kunna bedöma och ta ställning till om en läkemedelsordination eller läkemedelseffekter är rimliga samt vidta åtgärder om så ej är fallet
- kunna bedöma och vidta åtgärder utifrån somatiska och psykiatriska parametrar vid övervakning/tillsyn av patient
- kunna identifiera, bedöma, förebygga och hantera situationer som innebär risk för skada på patient, närstående eller medarbetare
- kunna informera patienter, närstående och vårdgivare om psykofarmakas såväl som andra farmakas verkningsmekanismer, interaktioner och biverkningar ur både kort- och långsiktigt perspektiv
- ha förmåga att i dialog med patient, närstående och ansvarig läkare medverka till aktiv följsamhet samt till att minsta verksamma dosering av läkemedel eftersträvas.

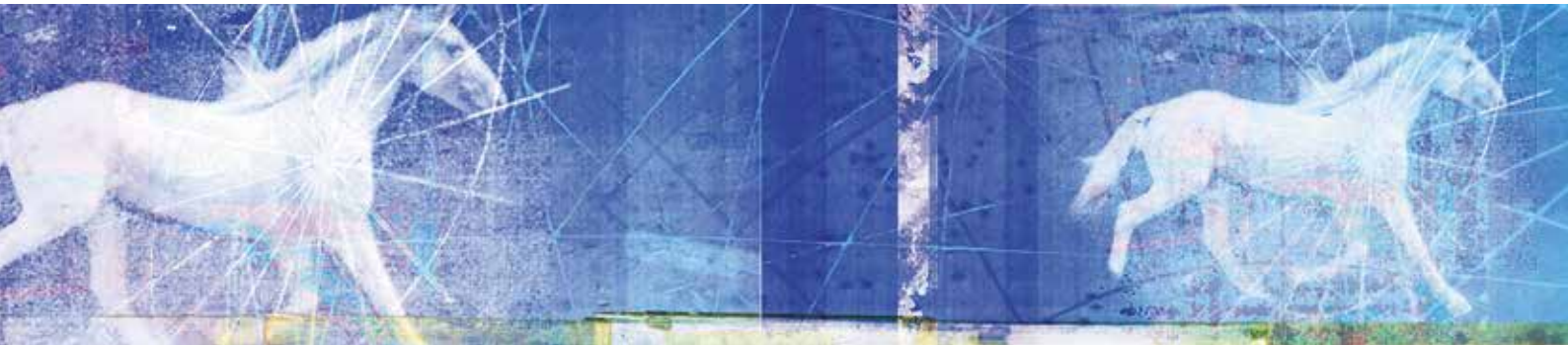


SAMVERKAN OCH LEDARSKAP

En specialistsjuksköterska med inriktning psykiatrisk vård ska samordna omvårdnadsarbetet och koordinera insatserna i relation till närstående och andra vårdgivare, med utgångspunkt i patientens individuella behov och med största hänsyn till den individuella patientens önskemål.

Utöver det som anges i Socialstyrelsens kompetensbeskrivning för legitimerad sjuksköterska ingår i den psykiatriska specialistsjuksköterskans kompetensområde att ansvara för att:

- identifiera och analysera etiska frågeställningar och i samverkan organisera vård samt kommunicera med företrädare för olika samhällsinstanser och vårdgivare för utveckling av en god och säker vård
- leda, prioritera och fördela omvårdnadsarbetet
- initiera erfarenhetsutbyte och reflekterande samtal mellan kollegor utifrån ett omvårdnadsperspektiv
- medverka till optimalt resurs-utnyttjande i vård och omsorg genom att leda och samordna vården i samråd med andra vårdgivare.

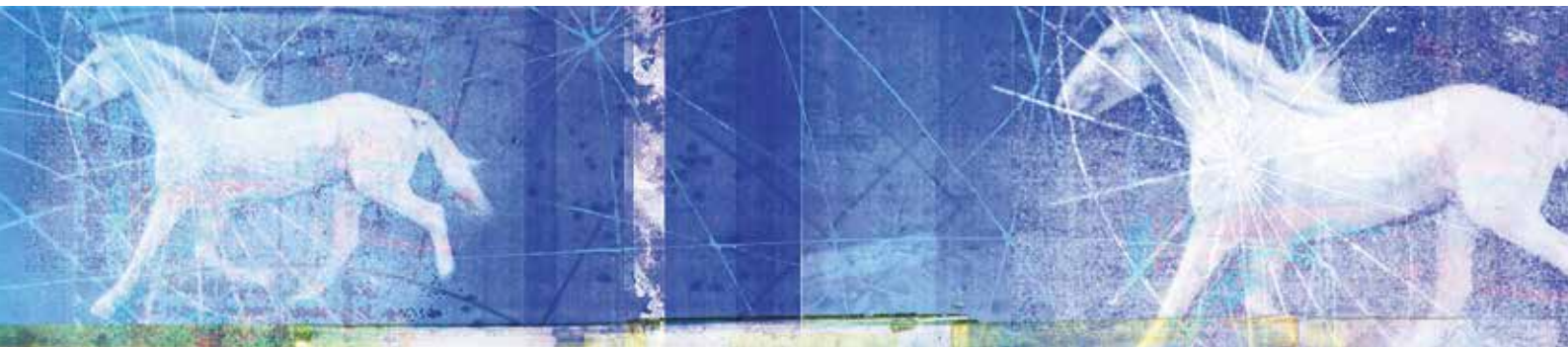


FORSKNING, UTVECKLING OCH UTBILDNING

En specialistsjuksköterska med inriktning mot psykiatrisk vård ska med utgångspunkt från patientens individuella behov och med hänsyn till patientens hela livssituation, aktivt arbeta för att tillämpa evidensbaserad kunskap och vara delaktig i vårdutveckling baserad på forskning samt patientsäkerhet.

Utöver det som anges i Socialstyrelsens kompetensbeskrivning för legitimerad sjuksköterska ingår i den psykiatriska specialistsjuksköterskans kompetensområde att ansvara för att:

- bevaka kunskapsutvecklingen samt sprida och implementera ny kunskap inom psykiatrisk omvårdnad med fokus på en god hälsa och vård på lika villkor för personer med psykisk ohälsa
- identifiera och påtala kunskapsbrister inom psykiatrisk hälso- och sjukvård och medverka i klinisk och patientnära forskning
- identifiera säkerhetsbrister och medverka i utveckling av säker läkemedelshantering och uppföljning för att minimera långsiktiga biverkningar
- definiera och utveckla mätbara kvalitetsindikatorer för en god och säker personcentrerad vård
- utveckla kvalitetsindikatorer i omvårdnad samt initiera och leda utvecklings- och förbättringsarbete med fokus på psykiatrisk omvårdnad
- medverka i arbete med nationella riktlinjer, avvikelser och etikronder samt initiera systematisk kvalitets- och patient säkerhetsarbete och kontinuerligt förbättringsarbete
- bidra till utveckling av nya psykosociala behandlingsmetoder samt hälsofrämjande och sjukdomsförebyggande insatser
- ansvara för implementering av evidensbaserad kunskap utifrån forskningsresultat
- handleda sjuksköterskestudenter på grund- och avancerad nivå
- medverka till utveckling av informations- och kommunikations stöd för hantering av omvårdnadsdata
- bidra till ökad kunskap om och förståelse för psykisk ohälsa i samhället och tillämpa ett förhållningssätt som främjar professionens anseende och allmänhetens tillit.



EN PROFESSION I UTVECKLING

Stigande sociala och ekonomiska kostnader relaterat till psykisk ohälsa ställer ökade krav på adekvata riktlinjer för förebyggande och hälsofrämjande arbete i vård- och omsorg och i psykiatrisk omvårdningsforskning (International Council of Nurses, 2007; Socialstyrelsen, 2007; Svensk sjuksköterskeförening, 2008).

De senaste 50 åren har präglats av en betydande utveckling av den medicinska forskningen inom den psykiatriska hälso- och sjukvården. Trots detta visar forskning att personer med varaktiga psykiska funktionsnedsättningar löper nästan två gånger så stor risk att dö en för tidig död i kardiovaskulära sjukdomar jämfört med övriga befolkningen, likaså ses en förkortad medellivslängd i denna grupp med upp till 25–30 år (Newcomer, 2007; De Hert et al, 2009; Papanastasiou, 2012).

Den specialistutbildade sjuksköterskan fyller således en allt viktigare funktion då den psykiatriska hälso- och sjukvården behöver anpassas till det ökande behovet av insatser riktade mot kroppslig ohälsa hos personer med psykisk sjukdom och psykiska funktionsnedsättningar.

Specialistsjuksköterskan i psykiatrisk vård är en väsentlig resurs i den fortsatta utvecklingen av kvalitetsindikatorer för en god och säker personcentrerad vård. Professionen måste anpassas mot de ökande kraven på en god hälsa och vård på lika villkor för personer med psykisk ohälsa. Omvårdningsinsatser för personer med nedsatt förmåga att uttrycka sina behov riskerar att få en underordnad roll i planering och resursfördelning i hälso- och sjukvård.

Specialistsjuksköterskan har med sin kompetens och nära relation med patienten en viktig roll i att värna om och bevaka omvårdningsaspekter som svårigen kan definieras, mätas eller utvärderas.



REFERENSER

De Hert M., Schreurs V., Vancampfort D., & Van Winkel R. (2009). Metabolic syndrome in people with schizophrenia: a review. *World Psychiatry*, 8, 15-22.

International Council of Nurses. (2014). *ICN:s etiska kod för sjuksköterskor* (rev.). Översättning av Svensk sjuksköterskeförening.

Newcomer, J.W. (2007). Metabolic syndrome and mental illness. *American Journal of Managed Care*, 13, 170-177

Patientsäkerhetsförordning (2010:1369). Tillgänglig 2014-02-12 från: <http://www.notisum.se/rnp/sls/lag/20101369.HTM>

Papanastasiou, E. (2012). Interventions for the metabolic syndrome in schizophrenia: a review. *Therapeutic Advances in Endocrinology and Metabolism*, 3, 141-162

Psykiatriska Riksföreningen för sjuksköterskor & Svensk sjuksköterskeförening. (2008). *Kompetensbeskrivning – För legitimerad sjuksköterska med specialistsjuksköterskeexamen med inriktning mot psykiatrisk vård*. Svensk sjuksköterskeförening. Tillgänglig 2014-01-23 från: <http://psykriks.se/wp-content/uploads/2012/07/Kompetensbeskrivning-PRF1.pdf>

Socialstyrelsen. (2005). *Kompetensbeskrivning för legitimerad sjuksköterska*. Tillgänglig 2014-01-23 från: http://www.socialstyrelsen.se/lists/artikelkatalog/attachments/9879/2005-105-1_20051052.pdf

Socialstyrelsen. (2007). *Nationell strategi för stöd till en evidensbaserad praktik för vuxna personer med psykisk sjukdom eller funktionshinder*. Tillgänglig 2014-01-23 från: <http://www.socialstyrelsen.se/publikationer2007/2007-107-25>

Socialstyrelsen. (2008). *Äldres psykiska ohälsa – en fördjupad lägesrapport om förekomst, verksamheter och insatser*. Tillgänglig 2014-01-23 från: http://www.socialstyrelsen.se/Lists/Artikelkatalog/Attachments/8850/2008-131-20_200813120.pdf

Socialstyrelsen. (2012a). *Tillgång på: barnmorskor, sjuksköterskor, läkare, tandhygienister och tandläkare 2010*. Tillgänglig 2014-01-23 från: <http://www.socialstyrelsen.se/publikationer2012/2012-10-7>

Socialstyrelsen. (2012b). *Insatser till barn och unga med psykisk ohälsa*. Tillgänglig 2014-01-23 från: <http://www.socialstyrelsen.se/publikationer2012/2012-7-2>

Svensk sjuksköterskeförening. (2008). *Strategi för sjuksköterskans hälsofrämjande arbete*. Stockholm: Danagårds. Tillgänglig 2014-01-23 från: <http://www.swenurse.se/Global/Publikationer/H%c3%a4lsofr%c3%a4mjande%20arbete-publikationer/Strategi.for.sjukskoterskans.halsoframjande.arbete.pdf>

Svensk sjuksköterskeförening. (2010). *Strategi för utbildningsfrågor*. Stockholm: BrommaBrolins. Tillgänglig 2014-01-23 från: <http://www.swenurse.se/Global/Publikationer/Utbildning-publikationer/Strategi.for.utbildnfragor.pdf>

DEFINITIONER

Avancerad nivå: Högskole- och Universitetsutbildningar som kräver högst två års heltidsstudier efter kandidatexamen sker på avancerad nivå, enligt den högskolereform som genomfördes den 1 juli 2007. Avancerad nivå motsvarar den andra cykeln i Bologna-processen. Högskolestudier på avancerad nivå kan i Sverige ge följande generella examina: Magisterexamen efter ett års studier, alternativt Masterexamen efter två års studier. Dessutom kan studier på avancerad nivå ge ett flertal yrkesexamina.

Disciplin: Kunskapsområde/Vetenskapsgren.

Evidens: Det engelska ordet för vetenskapliga bevis eller belägg, evidence, har gett namn åt en inriktning som på svenska kallas evidensbaserad vård.

Förhållningssätt: Med förhållningssätt avses i detta dokument den inställning eller attityd som ligger till grund för bemötande, det vill säga hur vårdgivaren agerar inför en situation eller uppgift.

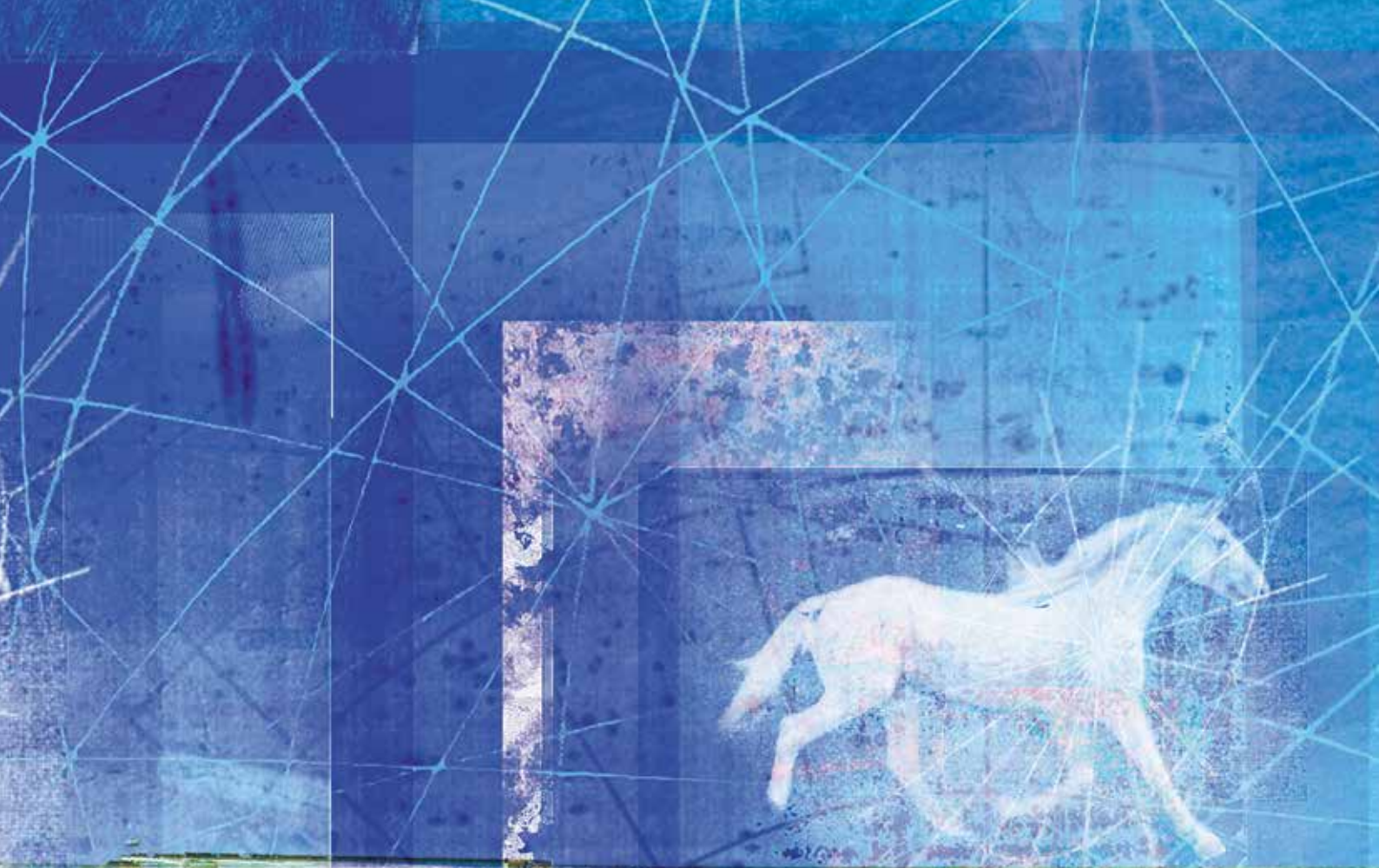
Kompetens: Förmåga och vilja att utföra en uppgift genom att tillämpa kunskap och färdigheter. Följande innebörd har lagts bakom orden: förmåga = erfarenhet, förståelse och omdöme att omsätta kunskap och färdigheter, vilja = attityd, engagemang, mod och ansvar.

Omvårdnad: Sjuksköterskans huvudområde. Begreppet omfattar ansvarsområdet i det kliniska arbetet samt vetenskapliga studier av och teoribildningen kring, sjuksköterskans arbete.

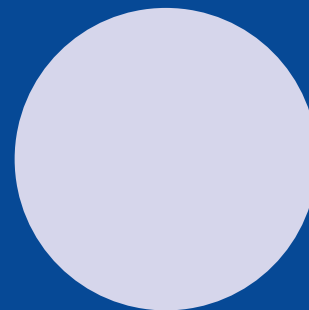
Patient: Med patient avses i detta dokument en person som får yrkesmässig vård oavsett vård och vårdgivare.

Profession: De gemensamma kriterierna för en profession är att den:

- vilar på vetenskaplig grund
- leder till legitimation
- följer etiska regler
- är autonom
- värderas högt av samhället
- tillhör en nationell organisation



PSYKIATRISKA RIKSFÖRENINGEN FÖR SJUKSKÖTERSKOR



KOMPETENSBEKRIVNING

FÖR LEGITIMERAD SJUKSKÖTERSKA MED SPECIALISTSJUKSKÖTERSKEEXAMEN, INRIKTNING PSYKIATRISK VÅRD



Psykiatriska
Riksföreningen
för Sjuksköterskor

Psykiatriska riksföreningen
för sjuksköterskor
www.psykriks.se



Svensk sjuksköterskeförening
Baldersgatan 1
114 27 Stockholm
Tfn: 08-412 24 00
E-post: info@swenurse.se
Hemsida: www.swenurse.se